



# Que signifie “transfert monétaire” dans l'atteinte de résultats WASH?

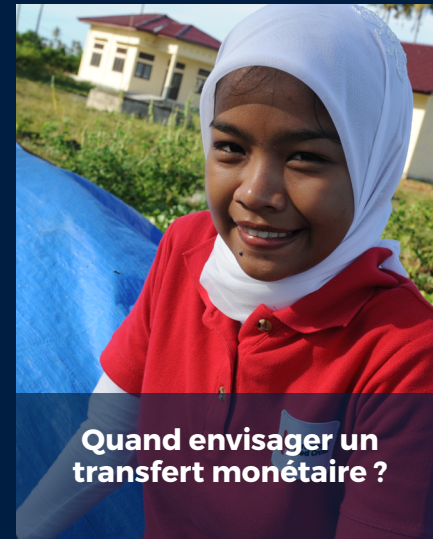
## Objectif et Audience

Ce document s'adresse tout autant aux spécialistes WASH et aux spécialistes en assistance monétaire qu'aux responsables de programmes qui souhaitent comprendre et évaluer en quoi l'assistance monétaire peut venir en appui aux résultats WASH.





## SOMMAIRE



Références et liens utiles



Nous contacter



## Que signifie transfert monétaire ?

Le transfert monétaire<sup>1</sup> correspond à l'octroi d'espèces et/ou de coupons à des individus, des ménages ou des communautés, pour leur permettre d'avoir accès aux biens et aux services dont ils ont besoin. En substance, cela signifie que l'on donne à des personnes affectées par une crise de l'argent plutôt que des biens / services, afin qu'ils puissent opérer leur propre choix dans la gestion de leurs besoins immédiats et de leur redressement à long terme.

Dans un contexte WASH, le transfert monétaire correspond à des transferts d'espèces ou de coupons accordés directement à des personnes affectées par la crise. Cela ne comprend pas l'aide financière octroyée aux autorités locales ou à d'autres fournisseurs de services WASH publics ou privés.



## Que signifie une intervention basée sur le marché ?

Vous avez peut-être entendu parler du terme intervention basée sur le marché. A ce sujet, le Global WASH Cluster a établi des directives à propos des interventions basées sur le marché ([guidance on MBP](#)) qui constituent l'un des documents essentiels à disposition des spécialistes WASH. Le glossaire des transferts monétaires du CaLP en donne la définition suivante : « Une intervention basée sur le marché (aussi appelée « approche basée sur les marchés ») se réfère à des projets conçus pour être mis en œuvre à travers les marchés locaux ou pour les soutenir. Cela comprend tous les types tous les types d'engagement avec les marchés locaux, des actions qui apportent un appui immédiat aux bénéficiaires, aux activités qui renforcent proactivement les systèmes de marché locaux ou plate-forme d'échanges. » Il est important de noter que les transferts monétaires ne sont qu'un des outils pouvant être utilisés lors d'une intervention basée sur le marché.



<sup>1</sup> Le Cash Learning Partnership (CaLP) recommande d'utiliser l'expression « transferts monétaires » comme terme collectif. Il présente l'avantage de correspondre de manière descriptive à ce qu'il est en pratique et de réduire les interprétations erronées. Transferts monétaires est donc le terme retenu, même si d'autres termes ont été utilisés (Interventions basées sur le Cash – « Cash Based Interventions », Assistance basée sur le Cash – « Cash Based Assistance » et Programmes de transfert d'espèces – « Cash Transfer Programming »). CaLP en donne la définition suivante « Le transfert monétaire renvoie à l'ensemble des programmes d'assistance qui prévoient la distribution directe aux bénéficiaires d'un instrument de paiement (argent en espèces ou coupons) sans remboursement.

Dans le contexte humanitaire, les bénéficiaires peuvent être des particuliers, des ménages ou des communautés, et non un gouvernement ou d'autres acteurs étatiques. Cela exclut les transferts de fonds d'individu à individu et la microfinance (bien que les institutions de microfinance et de transferts de fonds puissent être utilisées pour les versements ». Ce terme est interchangeable avec intervention monétaire.







© Daniel Cirna

## Quand envisager un transfert monétaire ?

Il existe un petit nombre de questions à se poser lorsque l'on envisage un transfert monétaire :

- **Est-ce que les personnes ont identifié des besoins de biens ou de services ?**
- **Est-ce que ces personnes utilisent habituellement des espèces pour se procurer ces biens et ces services ?**
- **Est-ce que les biens et les services sont facilement accessibles (en quantité et en qualité suffisantes) ?**
- **Existe-t-il un moyen sûr de transférer de l'argent à ces personnes ?**

Bien entendu, ces questions doivent être suivies d'une évaluation plus complète des besoins et d'une analyse des marchés WASH, mais les principes de base sont aussi simples que cela.

Le transfert monétaire peut de ce fait être utilisé pour venir en appui des résultats WASH, habituellement dans le cadre d'une réponse à modalité mixte en association avec d'autres activités telles que le soutien aux infrastructures, la sensibilisation / l'éducation à l'hygiène, etc.



© Ibrahim Mollik / IFRC

**Il existera des situations lors desquelles le transfert monétaire ne constituera pas le moyen adapté à utiliser pour votre intervention WASH.**

L'approvisionnement en nature de biens et/ou services seront souvent également nécessaires MAIS il est important que vous commenciez à vous poser la question de savoir si un transfert monétaire serait ou non possible. Pour entreprendre une étude de faisabilité de transfert monétaire vous pouvez vous référer à [la liste de contrôle relative à la faisabilité des transferts monétaires](#).







© Burkina Faso Red Cross Society

## Pourquoi envisager un transfert monétaire, quelle est la plus-value d'un transfert monétaire et pourquoi est-ce pertinent pour les activités WASH ?

Avant toute réponse, il est essentiel de commencer par une analyse du secteur WASH, incluant une compréhension des marchés de biens et de services et l'évaluation des activités adaptées à l'intervention. Le transfert monétaire peut être complémentaire et venir renforcer le secteur WASH. Lors de l'analyse du secteur WASH et de l'évaluation de la faisabilité d'un transfert monétaire, il faudra déterminer la qualité des services WASH à obtenir, la durabilité de l'appui et tout impact négatif (indirect).

Il est important de se souvenir que le transfert monétaire ne peut résoudre à lui seul les problèmes de manque d'accès aux services WASH si les autres obstacles ne sont pas levés. Les principaux avantages qu'il y a à utiliser le transfert monétaire pour la programmation WASH résident dans l'amélioration de l'accès équitable, et en temps voulu, à l'eau potable et à l'assainissement, ainsi qu'à l'amélioration et au maintien de bonnes pratiques d'hygiène. L'approche doit aussi prendre en compte l'impact sur les marchés locaux, en adoptant une approche consistant à ne causer aucun préjudice. Il existe très peu de réponses n'ayant aucun impact sur le marché (les transferts monétaires comme les dons « en nature » auront un impact sur le marché).

Le transfert monétaire est reconnu comme constituant un important levier permettant de créer un changement transformationnel dans le système d'aide humanitaire, en permettant aux individus de surmonter la crise avec dignité, en exerçant des choix et en améliorant leur bien-être. Le transfert monétaire dispose d'un potentiel permettant d'offrir une forme de réponse plus opportune, efficace, efficiente, souple et adaptée, lorsque les conditions sont réunies, y compris lors de situations de conflit. De ce fait, dans la plupart des contextes, les bénéficiaires de l'aide marquent une préférence pour l'assistance monétaire par rapport à toute autre forme d'aide.

Avantages	Désavantages
<ul style="list-style-type: none"> <li>• Économise du temps sur l'approvisionnement de grandes quantités de fournitures.</li> <li>• Réduit les besoins de gestion de la logistique, du stockage et de coordination avec les fournisseurs.</li> <li>• Permet un transfert de l'attention à porter à l'approvisionnement et à la distribution de matériels vers le soutien technique, une bonne programmation et une bonne exécution.</li> <li>• Dynamise l'économie locale : l'utilisation du transfert monétaire, et d'autres éléments d'interventions basées sur le marché, lorsqu'ils se font de façon pertinente, peuvent appuyer et renforcer le marché local et soutenir le rétablissement économique.</li> </ul>	<ul style="list-style-type: none"> <li>• Les prix des produits et des services peuvent s'avérer plus élevés sur le marché de détail en comparaison des prix de gros pratiqués par les fournisseurs pour de grandes quantités.</li> <li>• Nécessite des efforts supplémentaires pour gérer la qualité des produits et des services obtenus par les bénéficiaires.</li> <li>• Pour les spécialistes WASH qui ne sont pas familiers avec les transferts monétaires, l'appui préalable d'experts en transfert monétaire sera nécessaire avant de pouvoir procéder à leur mise en œuvre.</li> </ul>



© IFRC

Le transfert monétaire n'est pas une « solution miracle » et il ne peut résoudre tous les problèmes ; le transfert monétaire peut seulement réduire les obstacles financiers à l'obtention de bons résultats WASH, par exemple en permettant aux gens de payer leurs factures de services ou d'acheter des articles d'hygiène de bonne qualité. Ceci étant, le transfert monétaire est rarement octroyé de manière isolée. Par exemple, si les personnes ont été peu sensibilisées aux bonnes pratiques d'hygiène, le transfert monétaire devrait être associé à des séances de promotion de l'hygiène afin d'obtenir de bons résultats en la matière.





© IFRC

## Transferts monétaires : argent en espèces ou coupons ?

**Le transfert d'espèces** (donné physiquement ou électroniquement) est non restrictif en ce sens qu'il peut être dépensé de façon totalement libre. Néanmoins, des conditions peuvent être ajoutées aux transferts d'espèces ; activités pré-requises ou conditions à respecter par le bénéficiaire avant de recevoir les espèces, qui peuvent avoir une influence sur le comportement. Par exemple, des espèces peuvent être accordées pour acheter des produits d'hygiène, à condition d'assister à une session de promotion de l'hygiène.

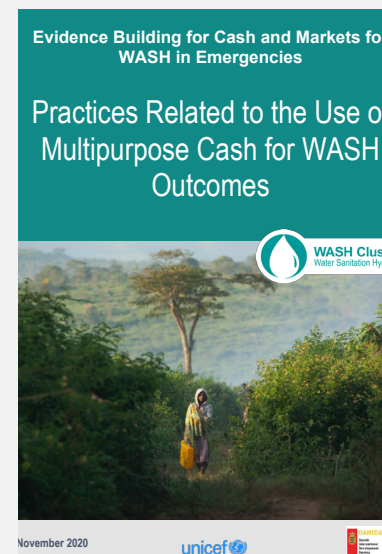
**Les coupons** – papiers ou électroniques (appelés e-coupons) – sont par nature restrictifs. Les coupons à valeur marchandises sont échangeables contre une quantité et qualité définie de biens et services à se procurer auprès d'un détaillant ou d'un fournisseur de services spécifique. Les coupons à valeur monétaire ont une valeur monétaire qui peut être utilisée pour acheter toutes sortes de biens ou de services fournis par ce détaillant ou ce fournisseur de services spécifique. Par exemple, en cas de doute quant à la qualité des services, les coupons pourraient être accordés pour un service spécifique de transport de l'eau par camion ou de vidange des boues. afin de garantir que seuls les fournisseurs désignés soient utilisés par les bénéficiaires. Comme autre exemple on peut prendre le cas où les populations ciblées considèrent les besoins de type WASH comme ayant une moindre priorité par rapport à leurs autres besoins, les coupons restreignant leur utilisation à des produits et des services WASH spécifiques pourraient alors s'avérer utiles. Des conditions peuvent aussi être ajoutées à ces coupons.

**Les transferts monétaires à usages multiples** sont destinés à couvrir les besoins de base (les biens et les services essentiels dont une personne a besoin) grâce à un transfert d'une valeur appropriée. La valeur d'un transfert monétaire à usages multiples s'établira sur la base d'un panier de dépenses minimum, une liste de produits et de services de base pouvant être monétisés et qui sont accessibles et d'une qualité adéquate via les marchés et les services locaux. Le panier de dépenses minimum peut inclure des articles WASH tels que des services comme l'eau ou des produits d'hygiène. Le transfert monétaire à usages multiples pour les besoins de base peut contribuer aux résultats WASH mais il est peu probable qu'il parvienne seul à ces résultats.



© IFRC

Le Global WASH Cluster a rédigé un document de témoignages sur les transferts monétaires à usages multiples pour la WASH intitulé "[Practices related to the use of multipurpose cash for WASH outcome](#)". (disponible en anglais uniquement)







© Rob Faw / IFRC

## Quels sont les autres éléments de réflexion lors de l'utilisation de transferts monétaires pour l'atteinte des résultats WASH ?

### Calendrier et ampleur de l'intervention

En termes de calendrier, le choix des modalités sera probablement différent au cours des différentes phases de la crise. Les transferts monétaires à usages multiples pour des besoins de base peuvent constituer une réponse rapide et efficace pour aider des personnes, et permettent de couvrir quelques produits de services WASH, comme les produits d'hygiène. Néanmoins, il est probable que des biens en nature et/ou des services (tels que le transport de l'eau par camion etc.) s'avèreront également nécessaires, en fonction du type de crise et du contexte. Les transferts monétaires sont largement utilisés lors de phases de relèvement avec plusieurs objectifs comprenant les moyens de subsistance et le logement, comme dans l'exemple exposé ci-dessous consistant à utiliser les transferts monétaires pour la construction de latrines. En termes d'ampleur, l'argent contre travail est souvent utilisé pour des constructions au niveau ménage et communautaire, mais il est moins adapté pour des infrastructures de grande ampleur, telles que la construction et l'entretien d'infrastructures urbaines d'alimentation en eau. La pratique a prouvé que les transferts monétaires peuvent souvent être mis en œuvre de façon très rapide, si une préparation a été réalisée en amont (c'est-à-dire avec une Société Nationale ayant des systèmes et des outils en place, comme par exemple un accord avec un prestataire de services financiers). C'est équivalent à la préparation qui doit intervenir pour tout ce qui a trait à l'assistance en nature tels que les entrepôts de stockage pour les marchandises.



© Norwegian Red Cross Societies



© IFRC

### Contrôle qualité des produits et des services

Le contrôle qualité est extrêmement important quelles que soient les activités, mais lorsqu'il s'agit de transferts monétaires dans le secteur WASH, le contrôle qualité peut devoir être abordé différemment ; des risques réels peuvent exister si les personnes ont accès à des produits et des services de mauvaise qualité. Lorsque la qualité des biens ou des services constitue un enjeu de santé majeur pour les personnes recevant l'aide il est préférable de passer par des coupons pour pouvoir contrôler les fournisseurs. Par exemple si certains fournisseurs de services d'assainissement préfèrent éliminer les boues fécales de manière sauvage, il est conseillé de restreindre le choix des fournisseurs à ceux qui sont fiables en utilisant des coupons. Néanmoins, la philosophie des transferts monétaires est d'offrir un choix aux bénéficiaires, et de ce fait, pour de nombreux objectifs humanitaires, les transferts monétaires inconditionnels sont préférables et le secteur humanitaire devrait se sentir plus à l'aise de laisser le contrôle de l'utilisation par les bénéficiaires des ressources qu'il leur donne. Par exemple, fournir du savon à des personnes lorsque ce produit est disponible sur les marchés locaux ne se justifie plus. De plus amples discussions sont nécessaires quant à la meilleure façon de procéder et des cadres clairs doivent être définis afin de permettre aux spécialistes WASH de gérer les transferts monétaires lors de leurs interventions.





## Comment les acteurs humanitaires utilisent les transferts monétaires pour l'atteinte des résultats WASH ?

### Le transfert monétaire pour l'atteinte de résultats WASH Un résumé succinct des éléments factuels

L'utilisation du transfert monétaire pour l'atteinte des résultats WASH est relativement nouveau, bien que l'on ait toujours utilisé des espèces pour acheter de l'eau et avoir accès à des services d'assainissement, des produits d'hygiène

ou pour la construction de latrines. On peut citer comme exemple les espèces ou les coupons distribués aux bénéficiaires pour qu'ils puissent s'acquitter du coût des services ou s'acheter des produits d'hygiène. Un autre exemple a trait aux incitations versées aux bénéficiaires pour les encourager à suivre une formation professionnelle (maçon, charpentier, vidieur de fosse) qui seront ensuite employés dans des projets WASH.

L'argent contre travail – soit directement aux communautés, soit en obligeant les entrepreneurs à pratiquer l'argent contre travail – est également largement utilisé. L'argent contre travail est souvent rémunéré à un niveau inférieur (souvent fixé par le gouvernement) au taux du marché du travail de façon à éviter que les agences humanitaires ne se trouvent en compétition avec les employeurs locaux, l'objectif premier étant d'accroître l'argent en circulation dans l'économie locale. Néanmoins, l'objectif secondaire peut avoir un lien avec le secteur WASH comme le creusement de fosses de latrines ou une campagne de nettoyage de l'environnement.

De nombreuses organisations s'efforcent de combler le manque de données disponibles sur les transferts monétaires dans l'atteinte des objectifs WASH. Elles établissent des lignes directrices et les limites de l'utilisation des transferts monétaires dans le cadre d'activités WASH. Elles compilent également la meilleure façon de l'utiliser en vue de résultats WASH et pour définir les meilleures pratiques. À titre d'exemple, le Global WASH Cluster travaille actuellement sur une cartographie des éléments factuels d'utilisation des transferts monétaires pour les résultats WASH. Cette cartographie s'intègre dans le cadre d'une étude plus large sur les interventions basées sur le marché pour le secteur WASH en situation d'urgence. Tous les documents relatifs aux éléments factuels du Global WASH Cluster se trouvent dans la section bibliographie à la fin de ce document.

### Exemples où le Mouvement international de la Croix-Rouge et du Croissant-Rouge utilise les transferts monétaires sur des projets WASH

Type d'intervention	Année	Contexte	Pays	Modalité
Distribution de kits d'hygiène	2018	Camps de réfugiés	Liban	E-coupon
Construction de latrines	2018	Conflit	Myanmar	Transfert d'espèces conditionnel
Construction de latrines	2018	Réconstruction après séisme	Népal	Transfert d'espèces conditionnel
Construction d'un réseau communautaire d'approvisionnement en eau potable	2018	Réconstruction après séisme	Népal	Transfert d'espèces conditionnel
Construction de latrines	2018	Communauté hôte	Bangladesh	Transfert d'espèces conditionnel

### Comment d'autres acteurs humanitaires utilisent des transferts monétaires pour projets WASH

Type d'intervention	Année	Contexte	Pays	Modalité
Accès à des produits d'hygiène	2010	Séisme	Haïti	Coupons
Construction de latrines familiales	2016	Conflit	RDC	Transfert d'espèces conditionnel
Services d'assainissement	2017	Conflit	Liban	Coupons
Kits pour traiter et stocker l'eau	2010	Inondation	Benin	Coupons
Réparation et remise en état du réseau d'eau	2012	Typhon	Philippines	Argent contre travail
Accès à l'eau via des vendeurs d'eau (petites échoppes)	2015	Conflit	RCA	Coupons







## À quoi peut ressembler le transfert monétaire pour l'atteinte de résultats WASH ?

### Un exemple de la Société de la Croix-Rouge du Myanmar

**L'expérience argent contre latrines** (Programme de Résilience Communautaire, PRC) dans l'état de Rakhine, au Myanmar a mis en évidence les points clés suivants. L'intervention WASH au sein du PRC comprenait des activités de sensibilisation telles que le changement de comportement via PHAST, la sensibilisation à la santé axée sur les problématiques de l'eau et de l'assainissement, et le renforcement des capacités des institutions communautaires (les comités, les groupes de femmes et les volontaires communautaires). Le besoin de construction de latrines a été souligné au sein des plans d'actions communautaires comme constituant une priorité absolue. Les communautés étaient également motivées pour utiliser les transferts monétaires.

#### Pourquoi a-t-on utilisé le transfert monétaire ?

Les communautés elles-mêmes ont souligné le besoin de construction de latrines et elles ont apprécié la liberté et l'opportunité de prendre leurs propres décisions grâce au transfert monétaire. La conception des latrines a été décidée via une consultation communautaire, a été chiffrée et les matériaux adéquats étaient disponibles sur le marché local (environ 100 US\$).

#### Pourquoi a-t-on utilisé le transfert monétaire conditionnel ?

Les transferts monétaires conditionnels ont été utilisés sous forme de deux versements de façon à contrôler la progression de la construction des latrines et à s'assurer que les standards de qualité étaient respectés. Le premier versement était destiné à la construction de fosses en béton, et, l'achèvement de celles-ci dans le respect des standards déclenchait le deuxième versement pour le reste des matériaux de construction des latrines. Le montant était versé directement (espèces remises dans les enveloppes). De plus, des volontaires assuraient un contrôle régulier et aidaient à la construction des latrines, et, de ce fait, il n'y eut aucun cas de ménages n'ayant pas achevé la construction. En juin 2020, 2,267 latrines avaient été construites grâce à ce programme d'argent contre latrines.

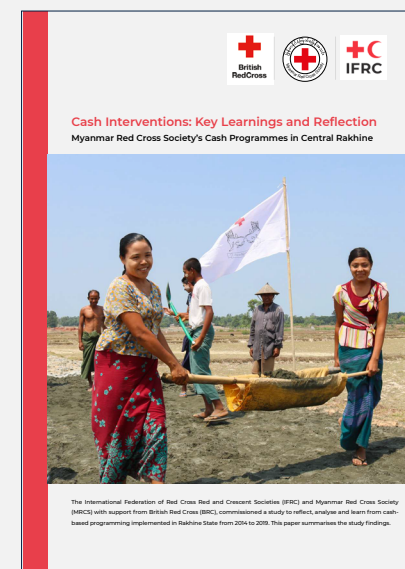
#### Impact du transfert monétaire sur le programme des latrines

D'un point de vue quantitatif, ce programme s'est traduit par une augmentation de 21% à 58% des foyers ayant accès à une latrine. Il y a eu une chute du nombre de personnes pratiquant la défécation à l'air libre, de 90% avant l'intervention à 40%. Des discussions avec des femmes bénéficiaires ont montré qu'elles se sentaient plus dignes et plus en sécurité du fait de l'intervention et que leur statut social s'était amélioré.

#### Risques possibles/défis et mesures d'atténuation (relatives au transfert monétaire) :

Les communautés doivent être totalement impliquées, de même que dans tout programme WASH. Des préoccupations potentielles à propos de la qualité des constructions ont été atténuées par l'utilisation du transfert monétaire conditionnel qui prévoyait que le deuxième versement ne serait effectué qu'à l'issue de la finalisation de la première phase avec une qualité suffisante.

L'expérience préalable d'utilisation par la SN du transfert monétaire constituait un élément moteur, mais, comme elle n'avait encore jamais utilisé le transfert monétaire pour des objectifs WASH, cela impliquait de lui fournir en complément un appui et des formations.





## Références et liens utiles

### Sites Internet

**Cash Hub** Excellentes ressources du site sur tous les aspects des transferts monétaires. Des conseils spécifiques liés au Covid-19 sont également disponibles. Le service support du site est constitué d'experts disponibles pour des questions-réponses.

**Boîte à outils pour les transferts monétaires dans les situations d'urgence** La boîte à outils pour les transferts monétaires dans les situations d'urgence a été conçue par le Mouvement international de la Croix-Rouge et du Croissant-Rouge pour rendre les outils, les directives pratiques, les normes minimales et les bonnes pratiques aisément accessibles aux volontaires et au personnel sur le terrain.

**How is Cash and Voucher Assistance used in the WASH sector?** Assistance et conseils en matière de transferts monétaires spécifiquement pour le secteur WASH. Le site web CaLP dispose de nombreuses ressources pour mettre en œuvre des programmes de transferts monétaires. [Site en français](#)

**Global WASH Cluster (Cash Technical Working Group)**

### Formation

WASH Cluster training: [Market Based Programming \(MBP\) for WASH in Emergency](#)

CaLP online training on [CVA basics](#)

IFRC online training - [Introduction to Cash Transfer Programming](#)

## Bibliographie (anglais uniquement)



### [Guidance on Market Based Programming for WASH Humanitarian practitioners](#)

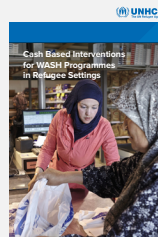
(Lignes directrices relatives aux interventions basées sur les marchés pour les spécialistes humanitaires WASH) Document décrivant étape par étape la façon de mettre en œuvre une intervention basée sur le marché pour le secteur WASH. Lecture essentielle en cas de planification d'une intervention WASH basée sur le marché.



### [Cash for Latrines Key learning and checklist](#)

(Leçons apprises et checklist pour mettre en œuvre un programme argent contre latrines) Ce document fournit des conseils sur la façon d'utiliser la modalité argent contre latrines dans les camps de réfugiés.

Il couvre à la fois des recommandations spécifiques aux espèces et des conseils généraux sur la construction de latrines. Il apporte également un appui technique aux spécialistes WASH sur la meilleure façon d'accompagner les dons multi-usages lorsqu'ils couvrent la construction de latrines pour des ménages.



### [Cash based Interventions for WASH Programmes in Refugee settings \(UNHCR\)](#)

(Interventions basées sur les transferts monétaires pour les programmes WASH dans les camps de réfugiés (UNHCR)) Lignes directrices étape par étape sur la façon de mettre en œuvre une intervention WASH basée sur le marché dans des camps de réfugiés. Vue d'ensemble intéressante des types de programmes précédemment mis en œuvre. Lectures essentielles en cas de planification d'intervention WASH basée sur le marché dans un camp de réfugiés.



### [Éléments factuels sur le Cash et les Marchés dans les situations d'urgence WASH. Résumé des conclusions](#)

- [Éléments factuels pour le sous-secteur de l'eau](#)
- [Éléments factuels pour le sous-secteur de l'assainissement](#)
- [Éléments factuels pour le sous-secteur de l'hygiène](#)
- [Éléments factuels quant à l'utilisation d'espèces à usage multiple pour des objectifs WASH](#)
- [Cartographie des éléments factuels du secteur WASH](#)







# Les principes fondamentaux du mouvement international de la Croix-Rouge et le Croissant-Rouge



La Fédération internationale des Sociétés de la Croix-Rouge et du Croissant-Rouge (Fédération internationale) est le plus grand réseau humanitaire au monde, qui compte 192 Sociétés nationales de la Croix-Rouge et du Croissant-Rouge membres et quelque 14 millions de volontaires. Nos volontaires sont présents dans les communautés avant, pendant et après les crises et les catastrophes. Nous œuvrons dans les environnements les moins accessibles et les plus complexes afin de sauver des vies et de promouvoir la dignité humaine. Nous aidons les communautés à devenir plus fortes et plus résilientes pour que chacun puisse mener une vie sûre et saine, et avoir des possibilités de prospérer.

## **Humanité**

Né du souci de porter secours sans discrimination aux blessés des champs de bataille, le Mouvement international de la Croix-Rouge et du Croissant-Rouge, sous son aspect international et national, s'efforce de prévenir et d'alléger en toutes circonstances les souffrances des hommes. Il tend à protéger la vie et la santé ainsi qu'à faire respecter la personne humaine. Il favorise la compréhension mutuelle, l'amitié, la coopération et une paix durable entre tous les peuples.

## **Impartialité**

Il ne fait aucune distinction de nationalité, de race, de religion, de condition sociale et d'appartenance politique. Il s'applique seulement à secourir les individus à la mesure de leur souffrance et à subvenir par priorité aux détrences les plus urgentes.

## **Neutralité**

Afin de garder la confiance de tous, le Mouvement s'abstient de prendre part aux hostilités et, en tout temps, aux controverses d'ordre politique, racial, religieux et idéologique.

## **Indépendance**

Le Mouvement est indépendant. Auxiliaires des pouvoirs publics dans leurs activités humanitaires et soumises aux lois qui régissent leurs pays respectifs, les Sociétés nationales doivent pourtant conserver une autonomie qui leur permette d'agir toujours selon les principes du Mouvement.

## **Volontariat**

Il est un mouvement de secours volontaire et désintéressé.

## **Unité**

Il ne peut y avoir qu'une seule Société de la Croix-Rouge ou du Croissant-Rouge dans un même pays. Elle doit être ouverte à tous et étendre son action humanitaire au territoire entier.

## **Universalité**

Le Mouvement international de la Croix-Rouge et du Croissant-Rouge, au sein duquel toutes les Sociétés ont des droits égaux et le devoir de s'entraider, est universel.

© Fédération internationale des Sociétés de la Croix-Rouge et du Croissant-Rouge, 2021

Toutes les parties de cette publication peuvent être citées, copiées, traduites dans d'autres langues ou adaptées aux besoins locaux sans un accord préalable de la Fédération internationale des Sociétés de la Croix-Rouge et du Croissant-Rouge, à condition que la source soit clairement indiquée.

Ce document a été préparé par les membres du groupe de travail technique de l'assistance monétaire et des Interventions WASH.

Site Web - [Groupe de travail technique de l'assistance monétaire pour l'atteinte des résultats WASH](#)

Contact: Merci d'envoyer un message en utilisant le formulaire [Contact/FAQ](#).

**Retour vers le sommaire**

