

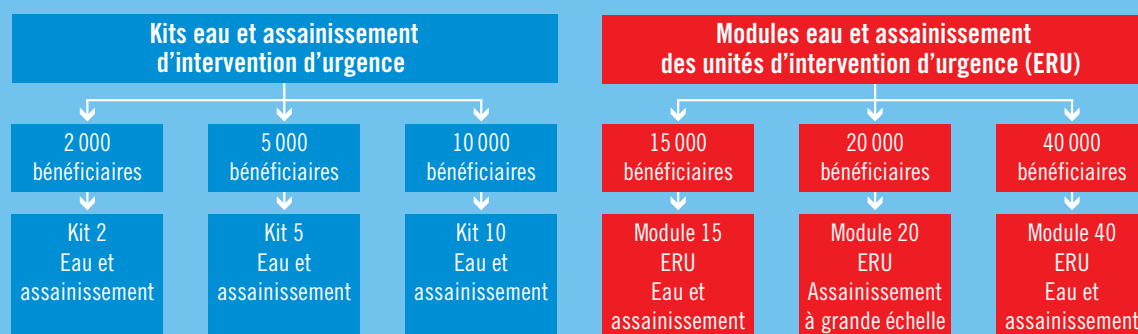
Eau et assainissement

Satisfaire les besoins en eau et en assainissement, et promouvoir l'hygiène dans les situations d'urgence

Guide des instruments normalisés permettant une intervention rapide



Fédération internationale



Kits eau et assainissement d'intervention d'urgence

Trois kits différents sont utilisables en fonction du lieu, du nombre de bénéficiaires, du type d'intervention, du volume d'eau et des services nécessaires. Leur contenu est régi par les normes Sphère et celles de l'OMS, en vertu desquelles tout individu devrait avoir accès à 15 litres d'eau potable par jour, ainsi qu'à un système fiable d'évacuation des déchets organiques et à des articles d'hygiène. Ces kits ne contiennent que de l'équipement. Pour des informations sur les besoins en personnel, voir la description détaillée de chacun d'eux. Les kits peuvent être utilisés séparément ou ensemble, en fonction des besoins.

➤ Kit 2 - intervention d'urgence au niveau des ménages (2 000 bénéficiaires)

Ce kit traite l'eau domestique pour **2 000 bénéficiaires** (soit **400 familles**) ; il ne comprend pas de traitement centralisé ni de capacité de stockage. Il fournit des services d'assainissement de base à une population peu nombreuse, et il est prévu pour les interventions auprès de populations disséminées, au niveau des ménages et lorsque le nombre de bénéficiaires est restreint.

La promotion de l'hygiène et la formation des bénéficiaires à l'utilisation du matériel fourni avec le kit constituent des volets essentiels de l'opération et doivent avoir lieu en même temps que la distribution. Des sources d'eau locales sont nécessaires. Il faut que des techniciens en eau et assainissement et des volontaires Croix-Rouge/Croissant-Rouge locaux enseignent aux bénéficiaires les méthodes de traitement de l'eau domestique.

Poids approximatif : 1,5 tonne ; volume : 8 m³. Ce kit devrait être prépositionné au niveau national.



Fédération internationale des Sociétés de la Croix-Rouge et du Croissant-Rouge

➤ Kit 5 - intervention d'urgence (5 000 bénéficiaires)



Fédération internationale

Ce kit peut traiter **75 000 litres** d'eau par jour et approvisionner une population de **5 000 personnes** au maximum. Il nécessite un accès à des sources locales de surface ou souterraines. Il offre la possibilité de mettre en place un service d'assainissement de base et de transporter de l'eau purifiée par camion (jusqu'à **15 000 litres** par jour) en organisant quelques points de stockage et de distribution (des camions à plateau, de l'essence et des voies carrossables sont indispensables).

La promotion de l'hygiène et la formation des bénéficiaires à l'utilisation du matériel fourni constituent des volets essentiels de l'opération et doivent avoir lieu en même temps que la distribution. Il faut que des techniciens en eau et assainissement et des volontaires Croix-Rouge/Croissant-Rouge locaux se chargent de la formation et de la distribution du matériel. **Poids approximatif : 3,5 tonnes ; volume : 15 m³**. Ce kit devrait être prépositionné au niveau national.

➤ Kit 10 - intervention d'urgence (10 000 bénéficiaires)



Fédération internationale

Ce kit peut traiter jusqu'à **150 000 litres** d'eau par jour et approvisionner une population de taille moyenne, composée de **10 000 personnes** au maximum. Il nécessite un accès à des sources locales de surface ou souterraines. Il offre la possibilité de mettre en place un service d'assainissement de base et de transporter de l'eau purifiée par camion (jusqu'à **30 000 litres** par jour) en organisant quelques points de stockage et de distribution (des camions à plateau, de l'essence et des voies carrossables sont indispensables).

La promotion de l'hygiène et la formation des bénéficiaires à l'utilisation du matériel fourni constituent des volets essentiels de l'opération et doivent avoir lieu en même temps que la distribution. Il faut que des techniciens en eau et assainissement et des volontaires Croix-Rouge/Croissant-Rouge locaux se chargent de la formation et de la distribution du matériel. **Poids approximatif : 7 tonnes ; volume : 30 m³**. Ce kit devrait être prépositionné au niveau des zones.



Unité d'intervention d'urgence

En 1996, la Fédération internationale a créé des unités d'intervention d'urgence (ERU), qui viennent en aide aux personnes vulnérables lors de catastrophes de grande ampleur.

Ces ERU font partie de son dispositif d'intervention en cas de catastrophe ; elles apportent un soutien particulier ou fournissent directement des services lorsque les infrastructures locales ont été détruites, sont surchargées ou n'existent pas.

S'appuyant sur un système de modules composés d'un équipement standardisé et de techniciens des Sociétés nationales préalablement formés, les ERU peuvent se rendre sur place dans un délai de 48 à 72 heures.

Au total, 138 ERU ont été déployées, dont 47 étaient des unités d'approvisionnement en eau et d'assainissement. Il existe six catégories d'ERU, spécialisées dans les domaines suivants : santé, logistique, eau et assainissement, technologies de l'information et télécommunications, secours et camps de base.

Les unités eau et assainissement disposent de trois modules à utiliser en fonction du volume d'eau nécessaire et des besoins en matière d'hygiène ainsi que du nombre de



Daniel Ormaiztegui/Fédération internationale

bénéficiaires et des lieux où ils se trouvent. Leurs interventions obéissent aux normes Sphère et à celles de l'OMS. Personnel : en moyenne, quatre à huit hydrauliciens, techniciens et hygiénistes par module.

Les ERU eau et assainissement comprennent trois modules qui peuvent être déployés ensemble ou séparément, selon les besoins.

Module 15 eau et assainissement (15 000 bénéficiaires)

Ce module peut purifier **225 000 litres** d'eau et approvisionner **15 000 personnes** par jour ; sa capacité de stockage est de 200 000 litres par jour et il peut aussi garantir un minimum d'assainissement. Il est conçu pour intervenir auprès de populations isolées, ses petites unités d'épuration de l'eau (au minimum trois) qui peuvent être utilisées séparément dans des lieux différents lui conférant la souplesse nécessaire. Des sources d'eau locales sont nécessaires.

Le transport et la distribution de l'eau traitée aux populations isolées sont intégrés au module 15, qui peut établir jusqu'à neuf points de stockage et de distribution pour une quantité pouvant atteindre 75 000 litres par jour (Des camions à plateau, de l'essence et des voies carrossables sont indispensables). **Poids approximatif : 22 tonnes ; volume : 160 m³** (matériel technique, équipement de l'équipe et véhicules).



Fédération internationale



Sociétés nationales fournissant des ERU eau et assainissement

Module 15

Sociétés de la Croix-Rouge allemande, autrichienne, espagnole et française

Module 20

Sociétés de la Croix-Rouge allemande, autrichienne, britannique, espagnole et suédoise

Module 40

Sociétés de la Croix-Rouge allemande, autrichienne, française et espagnole

Module 20 - assainissement à grande échelle (20 000 bénéficiaires)



Fédération internationale

Ce module peut fournir des services d'assainissement de base (latrines, lutte contre les vecteurs, gestion des déchets) à **20 000 bénéficiaires** et mettre en place des programmes de promotion de l'hygiène. La promotion de l'hygiène constitue un important volet du nouveau module d'assainissement à grande échelle, dont elle est censée optimiser l'impact, notamment grâce à l'évacuation des déchets organiques et au lavage des mains. **Poids approximatif : 14 tonnes ; volume : 90 m³** (matériel technique, équipement de l'équipe et véhicules).

Module 40 eau et assainissement (40 000 bénéficiaires)



Fédération internationale

Ce module est prévu pour une population nombreuse. Il peut purifier **600 000 litres d'eau** et approvisionner jusqu'à **40 000 personnes** par jour. Il peut aussi garantir un minimum d'assainissement. Des sources d'eau locales sont indispensables.

Le transport et la distribution de l'eau traitée aux populations isolées sont intégrés au module 40 qui peut établir jusqu'à neuf points de stockage et de distribution pour une quantité pouvant atteindre **75 000 litres** par jour (Des camions à plateau, de l'essence et des voies carrossables sont indispensables). **Poids approximatif : 25 tonnes ; volume : 110 m³** (équipement technique, équipement de l'équipe et véhicules).

Pour plus d'informations, veuillez contacter :

Uli Jaspers

Chef, Unité eau et assainissement

Courriel : uli.jaspers@ifrc.org
Tél. : +41 22 730 4472

Libertad Gonzalez Responsable,

Unité eau et assainissement

Courriel : libertad.gonzalez@ifrc.org
Tél. : +41 22 730 4441

Robert Fraser

**Administrateur principal,
Unité eau et assainissement**

Courriel : robert.fraser@ifrc.org
Tél. : +41 22 730 4416

Wolfgang Stöckl

Conseiller, Unité eau et assainissement

Courriel : wolfgang.stockl@ifrc.org
Tél. : +41 22 730 4441

Fédération internationale des Sociétés de la Croix-Rouge et du Croissant-Rouge

Case postale 372, CH-1211 Genève 19, Suisse

Tél. : +41 22 730 4222, Fax : +41 22 733 0395

Courriel : secretariat@ifrc.org, Site internet : www.ifrc.org